



## CONTENIDO

El Día de la Tierra.....	1
Reporte Preliminar de los Estudios Realizados en Los Arrecifes de Coral de Isla Iguana Durante 1989.....	2
Noticias.....	4

LA FRAGATA es una publicación bimestral del DEPARTAMENTO DE EDUCACION AMBIENTAL DEL GRUPO CONSERVACIONISTA DE PEDASI.

Nuestro espacio está abierto para artículos, noticias o denuncias de hechos relacionados con la conservación del medio ambiente.

Todo artículo deberá ser presentado a máquina, en páginas 8.5" x 11", doble espacio, margen de una pulgada a cada lado, arriba y abajo; y un máximo de dos páginas.

El GRUPO CONSERVACIONISTA DE PEDASI es una asociación privada, apolítica, sin fines de lucro, dedicada a la protección del medio ambiente.

### PERSONAL DE LA FRAGATA

**Lic. Marco L. Díaz V.**  
DIRECTOR Y EDITOR

Apdo. 811, Panamá 9-A Panamá

Srta. Rosa Soto  
Sr. Eduardo Moscoso  
NOTICIAS

**Distribuidores:**  
Srta. Rosa Soto  
PANAMA  
Sr. Pablo A. Barrios  
PEDASI  
Sra. Aracelis de Espino  
LAS TABLAS

## EL DIA DE LA TIERRA

Por el Lic. Marco L. Díaz V.  
Biólogo Marino y Oceanógrafo

El 22 de abril se celebró en todo el mundo el vigésimo aniversario del "Día de La Tierra", dedicado a promover programas ambientales, en un esfuerzo por acrecentar una oleada de apoyo en la lucha contra la explotación destructiva del medio ambiente.

Esta nueva década ha comenzado con el alarmante compromiso de reconstruir un planeta inundado de basura; deforestado; con especies extinguiéndose a un ritmo diario; contaminado por agroquímicos, desechos industriales, dióxido de carbono producto de la combustión de industrias y automóviles; un excesivo calentamiento global, un aumento poblacional no sostenible. En fin, un sin número de problemas que han sumido a la madre naturaleza en una crisis ecológica que está por alcanzar un punto del cual **no habrá regreso posible**, lo cual nos conducirá a nuestra autodestrucción.

El Grupo Conservacionista de Pedasí realizó una siembra simbólica de 30 árboles Panamá en Las Dunas de Pedasí. Felicitamos a los demás grupos conservacionistas del país por las actividades realizadas durante este día.

Queremos volver ha hacer un llamado de alerta y de ayuda por salvar lo poco que nos queda. Unete o contacta a cualquier grupo conservacionista de tu comunidad e informarte de que manera puedes ayudar. Tú aporte es indispensable en la salvación del planeta.



# INFORME PRELIMINAR DE LOS ESTUDIOS REALIZADOS EN LOS ARRECIFES DE CORAL DE ISLA IGUANA DURANTE 1989

Por el Lic. Marco Díaz

Entre el 20 y el 23 de agosto de 1989 los biólogos Héctor Guzmán, Marco Díaz y Ross Robertson, del Instituto de Investigaciones Tropicales Smithsonian, estudiamos el arrecife de Isla Iguana, usando como base el barco de investigación científica "R/V Benjamín" del mismo Instituto. Con la presente edición, presentamos un informe sobre los resultados preliminares obtenidos en dicho estudio, junto con información general sobre los arrecifes de coral.

A diferencia de lo que muchos piensan, el coral es un animal invertebrado formado por colonias de pólipos cuya boca está rodeada de seis u ocho tentáculos (Fig. # 1). A medida que los pólipos crecen, secretan un esqueleto calcáreo externo. Al morir la colonia, deja la base para que se adhieran las nuevas colonias.

Los arrecifes de coral son de gran importancia ecológica y económica. Estos forman, en conjunto con los manglares y las corrientes marinas, la base de



Fig. # 2. El arrecife de Isla Iguana tiene un área aproximada de 15 hectáreas, lo que lo convierte en un importante centro de investigación y producción pesquera.

la productividad costera (ver Conozcamos los Manglares - LA FRAGATA vol. 2 No.2). Además sirven de refugio y de centro de cría y alimentación a innumerables animales y vegetales marinos. Inclusive especies de importancia comercial como el pargo, la cherna y la langosta necesitan de los arrecifes de coral durante parte de su vida. Por último, los arrecifes de coral protegen la tierra firme y las islas de la erosión producida por las olas y las corrientes marinas.

Panamá posee unos 1149 Km de costa en el Caribe y 1697 Km en el Pacífico. El Caribe panameño posee unos 250 Km lineales cubiertos por arrecifes de coral, ubicados principalmente en las provincias de Bocas del Toro, Colón y la comarca de San Blas. En el Pacífico existe un número menor de arrecifes debido a mayores fluctuaciones de temperatura, mareas, salinidad, y sedimentación, factores que restringen el crecimiento de

coral. En los golfos de Panamá y Chiriquí el coral ha crecido en pequeñas islas de origen volcánico. Uno de los mayores arrecifes en el Pacífico panameño se encuentra en Isla Iguana, lo que lo convierte en un importante centro de investigación científica para conocer la historia de los arrecifes del Pacífico centroamericano y entender mejor este complejo ecosistema.

El arrecife de Isla Iguana posee una extensión de 15 Ha aproximadamente (Fig. # 2), en el cual se encuentran 12 especies de coral. Su estructura es similar al del resto de los arrecifes del Pacífico panameño. El coral dominante es el *Pocillopora damicornis* (fig.#3). Otras dos especies de *Pocillopora* están presentes en menor cantidad: *P. elegans* y *P. eydouxi* (éste último es poco

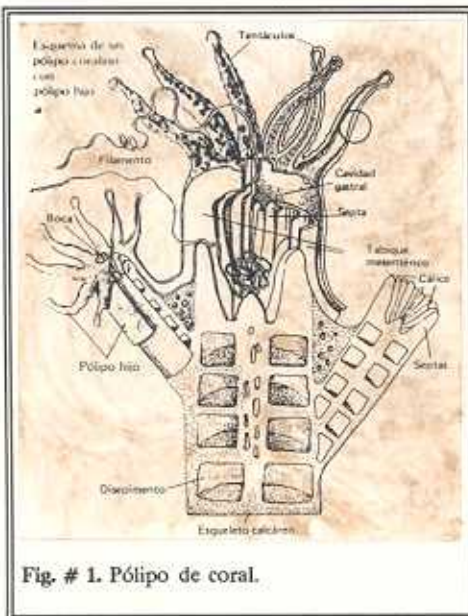


Fig. # 1. Pólipo de coral.

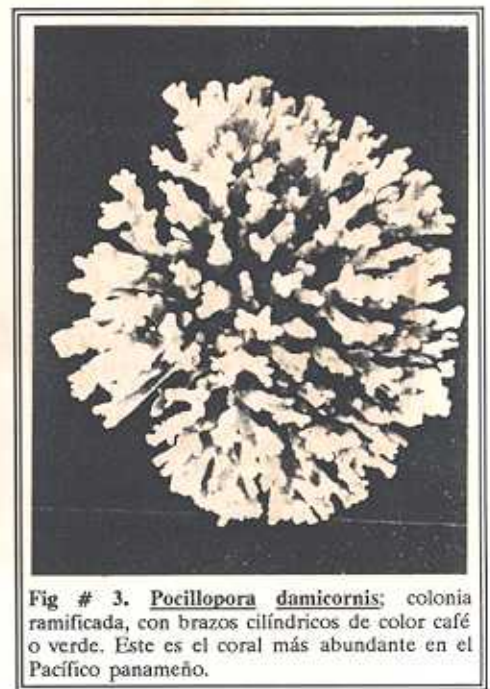


Fig # 3. *Pocillopora damicornis*; colonia ramificada, con brazos cilíndricos de color café o verde. Este es el coral más abundante en el Pacífico panameño.



común en todo el Pacífico).

Otras especies menos abundantes son: Psammocora stellata (fig. # 4) y P. superficialis presentes en la laguna del arrecife mayormente, y en la base del arrecife.



Fig. # 4. Psammocora stellata; colonias ramificadas de brazos cortos muy próximos entre sí de color café grisáceo.

Entre los 3 y los 8 metros de profundidad tenemos a Porites lobata, Porites panamensis (Fig. # 5), Pavona clavus, P. varians y P. gigantea (Fig. # 6), y Gardineroseris planulata (Fig. # 7).

Por último tenemos al "Ramillete de rosas" - Tubastrea coccinea (Fig. # 8), presente en grietas y cavernas; una especie que a pesar de no ser formadora de arrecifes, su belleza lo convierte en una joya del mar. De este coral se extrae un compuesto utilizado en la cura de la leucemia.

El coral crece lentamente, por lo que es importante cuidar los arrecifes si queremos sostener la producción pesquera en la región de Pedasí. ¿Como?

1. Evita extraer coral y arena de los arrecifes.
2. Fondea en la laguna. El anclaje produce enormes grietas en el arrecife y destruye los corales, evita

anclar sobre la plataforma coralina.

3. No botes desperdicios al mar o playas, los peces y tortugas mueren asfixiados al confundir los desperdicios con alimento o guarida (ver Editorial LA FRAGATA Vol.1 No.3); y.
4. La deforestación también afecta los corales, el sedimento transportado por los ríos cubre los corales matándolos al no poder recibir la luz del sol, evita la tala y coopera con la reforestación.

Si todos cooperamos, salvaremos la naturaleza del camino de destrucción a que la estamos sometiendo nosotros mismos.

Este año realizaremos estudios para calcular la edad del arrecife y el crecimiento promedio del coral en la isla.

#### BIBLIOGRAFIA

1. Von Prael, H. y H. Erhardt. *Colombia, Corales y Arrecifes Coralinos*. Editorial Presencia. 1985.
2. Leonard, J. H. *Recursos Naturales y Desarrollo Económico en América Central*. Earthscan, 1985.



Fig. # 5. Porites lobata; colonias masivas que pueden alcanzar los 4 m de diámetro de color blanco a gris. Observese las perforaciones hechas por bivalvios.

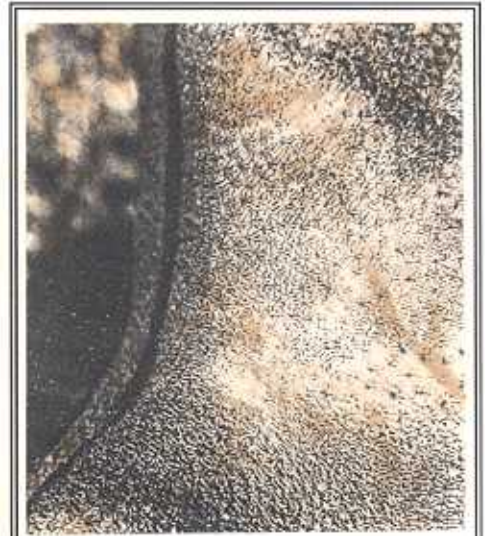


Fig. # 6. Pavona gigantea; coral grueso y masivo de color crema con tonalidades verdosas, los pólipos están muy cerca uno de otro.

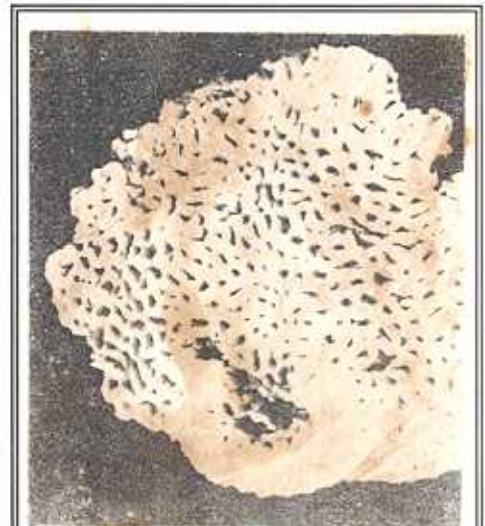


Fig. # 7. Gardineroseris planulata; colonia masiva con crestas de color café, semejante a una colmena de abejas.

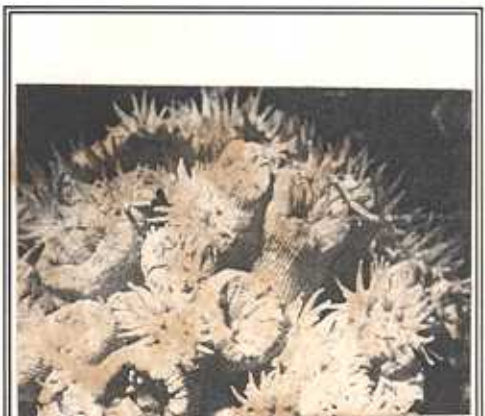


Fig. # 8. Tubastrea aurea; pequeños tubos sobresalen de una base común exponiendo pólipos de color rojo, naranja o escarlata.



### EL DIA DEL MEDIO AMBIENTE

El 5 de junio se celebrará el Día Mundial del Medio Ambiente con el lema **POR UN PLANETA MEJOR PARA NUESTROS NIÑOS**. Un acto simbólico tendrá lugar en el anfiteatro del Smithsonian, el cual será precedido por el **II Congreso Nacional de Grupos Conservacionistas**.

### LA DEFORESTACION AUMENTA

El domingo 22 de abril, durante la celebración del Día de la Tierra, el Dr. Stanley Heckadon Moreno, Director del INRENARE, declaró que solamente en Darién se habían deforestado **70,000 Ha de bosques**, destruyendo unos 210 millones de árboles. Esto reduce en un 50% la capacidad de producción de la hidroeléctrica Bayano, obra de vital importancia en la producción del país. Nos unimos al llamado de alerta lanzado por el Dr. Heckadon. La destrucción de los bosques aumenta día a día en todo el territorio panameño en vez de disminuir, por lo que **"vamos a tener que revisar las proyecciones de cuando nos quedaremos sin agua, sin madera y sin riquezas forestales"**, declaró Heckadon.

### LA FERIA DE AZUERO

El GRUCOPE expuso en la Feria de Azuero diapositivas y un modesto mural sobre el Refugio de Vida Silvestre Isla Iguana y los trabajos de conservación y educación ambiental del grupo. **Agradecemos a todo el personal de INRENARE que laboró en la feria** por la atención brindada a nuestro personal, en especial al Sr. Efraín Lao, Director de INRENARE en Los Santos. Por desgracia, una fotografía 8"x10" (en la que aparece el Sr. Eduardo Moscoso sembrando huevos de tortugas) se extravió. **Agradeceremos cualquier información que nos lleve a la recuperación de este material fotográfico.**

### ALERTA POR LAS TIJERETAS

Elevamos un llamado de alerta a todos los amigos conservacionistas que visitan Isla Iguana. Durante la semana santa **desconocidos abalearon inmisericordemente a varias tijeretas** (adultas y pichones) en la isla, con el solo propósito de practicar el tiro. **Agradeceremos cualquier información que sirva para dar con los culpables.**

### RECONSTRUCCION DEL CAMINO PEDASI-PLAYA EL TORO

Entre el 12 y el 14 de abril el GRUCOPE y el Comité Cívico Pro-Camino de El Toro instalaron puestos de venta de cervezas y comidas y así recabar fondos para la reconstrucción del camino Pedasí-Playa El Toro. Se recaudaron B/. 806.47. Entre el 17 de marzo y el 9 de mayo se trabajó arduamente en el camino, utilizándose **1,112 yardas de tosca**, cuatro camiones privados de carga, una motoniveladora y un tractor. El costo total de este trabajo alcanzó los **B/2,871.00**.

Queremos enviar nuestro **agradecimiento** a la dirección de **INRENARE de Los Santos**, a la **Alcaldía de Pedasí** por la exoneración de los impuestos, a la **Cervecería Nacional (Chitré)**, al **Dr. Vernon Scholey (Laboratorio Los Achotines)**, a la empresa **BASILIO EXPORT-IMPORT de Yobel García** y a todos los amigos que laboraron por el apoyo brindado durante la actividad.

